



สถานการณ์ โรคติดเชื้อไวรัสโคโรนา 2019 Coronavirus Disease 2019 (COVID-19)

ศูนย์บริหารสถานการณ์ โควิด-19 (ศบค.)

วันที่ 23 ธันวาคม 2563



**สถานการณ์
COVID – 19
ประจำวัน**

รายงานสถานการณ์ COVID-19 ในประเทศไทย

ข้อมูล ณ วันที่ 23 ธันวาคม 2563

โดย กรมควบคุมโรค กระทรวงสาธารณสุข

ผู้ป่วยรายใหม่วันนี้

+46 ราย

ติดเชื้อในประเทศ 39 ราย

ติดเชื้อในแรมานต่างด้าว (กักตวงเซิงรุก) 0 ราย

ผู้เดินทางไม่เข้า
สถานที่กักกัน
0 ราย

สถานที่กักกัน
ที่รัฐจัดให้
7 ราย

ผู้ป่วยยืนยันสะสม

5,762 ราย

ติดเชื้อในประเทศ 3,837 ราย

ติดเชื้อในแรมานต่างด้าว (กักตวงเซิงรุก) 1,273 ราย

ผู้เดินทางจากต่างประเทศ
1,925 ราย

สถานที่กักกันที่รัฐจัดให้
1,394 ราย

หายป่วยแล้ว

4,095 ราย

เพิ่มขึ้น 17 ราย

ร้อยละ (Percentage) 71.07%

เสียชีวิต

60 คน

เพิ่มขึ้น = 0 ราย

ร้อยละ (Percentage) 1.04%

ประวัติเสี่ยง

ผู้ที่เดินทางมาจากต่างประเทศ และเข้า State Quarantine จาก สหราชอาณาจักร 2 ราย บาห์เรน 1 ราย เมียนมา 1 ราย รัสเซีย 1 ราย สหรัฐอเมริกา 1 ราย และปาเลสไตน์ 1 ราย

7 ราย

ติดเชื้อภายในประเทศ จาก กทม. 11 ราย ฉะเชิงเทรา 5 ราย นครปฐม 3 ราย กำแพงเพชร 2 ราย ตาก 2 ราย ปราจีนบุรี 2 ราย พระนครศรีอยุธยา 2 ราย สมุทรปราการ 2 ราย สระบุรี 2 ราย เพชรบูรณ์ 1 ราย กระบี่ 1 ราย ชอนแก่น 1 ราย นครราชสีมา 1 ราย นนทบุรี 1 ราย ปทุมธานี 1 ราย กว๊าน 1 ราย สุพรรณบุรี 1 ราย

39 ราย

รวม 46 ราย

ภาคเหนือ
193

ภาคกลาง
2,358

ภาคใต้
750

ภาคตะวันออก
เชียงใหม่
114

กรุงเทพฯ และนนทบุรี
2,347

ผู้ป่วยรักษาอยู่

1,607

ราย

จำนวนผู้ป่วยยืนยัน
จำแนกตามพื้นที่รักษา (ราย)



ผู้ป่วยรายใหม่ประเทศไทย วันที่ 23 ธันวาคม 2563 : 46 ราย (ยอดสะสม 5,762 ราย)

1. ผู้เดินทางมาจากต่างประเทศ คัดกรอง ณ ด่านฯ และเข้าสถานกักกันทุกประเภท (Quarantine Facilities)

ประเทศต้นทาง	เดินทางมาถึงไทย / ผู้ติดเชื้อเที่ยวบินเดียวกัน	ลักษณะผู้ติดเชื้อ	การตรวจหาเชื้อ	เข้าพัก / รพ.
สหราชอาณาจักร (2 ราย) รายที่ 1,2	7 ธ.ค. 63	เพศหญิง อายุ 43 ปี สัญชาติไทย เป็นแม่บ้าน	19 ธ.ค. 63 (Day 12) ผลพบเชื้อ ไม่มีอาการ	SQ ชลบุรี/รพ.บ้านบึง
	18 ธ.ค. 63	เพศชาย อายุ 51 ปี สัญชาติอังกฤษ	21 ธ.ค. 63 (Day 3) ผลพบเชื้อ ไม่มีอาการ	ASQ ชลบุรี/ รพ.บางละมุง
บาห์เรน (1 ราย) รายที่ 3	8 ธ.ค. 63/ ต่อเครื่องที่กาตาร์	เพศหญิง อายุ 38 ปี สัญชาติไทย เป็นแม่บ้าน	20 ธ.ค. 63 (Day 12) ผลพบเชื้อ ไม่มีอาการ	SQ ชลบุรี
เมียนมา (1 ราย) รายที่ 4	9 ธ.ค. 63	เพศหญิง อายุ 29 ปี สัญชาติไทย อาชีพ ค้าขาย	21 ธ.ค. 63 (Day 12) ผลพบเชื้อ ไม่มีอาการ	LQ เชียงราย/ รพ.เชียงรายประชานุเคราะห์
รัสเซีย (1 ราย) รายที่ 5	16 ธ.ค. 63/ ต่อเครื่องที่กาตาร์	เพศหญิง อายุ 50 ปี สัญชาติไทย	21 ธ.ค. 63 (Day 5) ผลพบเชื้อ ไม่มีอาการ	ASQ สมุทรปราการ/ รพ.เอกชน
สหรัฐอเมริกา (1 ราย) รายที่ 6	17 ธ.ค. 63/ ต่อเครื่องที่ฮ่องกง	เพศหญิง อายุ 53 ปี สัญชาติไทย เป็นแม่บ้าน	20 ธ.ค. 63 (Day 3) ผลพบเชื้อ ไม่มีอาการ	SQ ชลบุรี
ปากีสถาน (1 ราย) รายที่ 7	21 ธ.ค. 63/ ต่อเครื่องที่ดูไบ	เพศชาย อายุ 55 ปี สัญชาติปากีสถาน อาชีพ นักธุรกิจ	21 ธ.ค. 63 (Day 0) ผลพบเชื้อ ไม่มีอาการ	AHQ กทม./ รพ.เอกชน



ผู้ป่วยรายใหม่ประเทศไทย วันที่ 23 ธันวาคม 2563 : 46 ราย (ยอดสะสม 5,762 ราย)

2. ติดเชื้อในประเทศ (อยู่ระหว่างการสอบสวน)

	ประวัติเสี่ยง/จังหวัดที่ตรวจ Lab	ลักษณะผู้ติดเชื้อ	การตรวจหาเชื้อ	เข้าพักรักษา / รพ.
รายที่ 8	มีประวัติเชื่อมโยงกับตลาดกลางกุ้ง	เพศชาย อายุ 34 ปี สัญชาติไทย อาชีพ ประมง	20 ธ.ค. 63 ผลพบเชื้อ ไม่มีอาการ	รพ.บางเลน
รายที่ 9		เพศชาย อายุ 37 ปี สัญชาติไทย อาชีพ ประมง	20 ธ.ค. 63 ผลพบเชื้อ ไม่มีอาการ	รพ.บางเลน
รายที่ 10		เพศชาย อายุ 46 ปี สัญชาติไทย อาชีพ ประมง	20 ธ.ค. 63 ผลพบเชื้อ ไม่มีอาการ	รพ.บางเลน
รายที่ 11		เพศชาย อายุ 32 ปี สัญชาติไทย อาชีพ ประมง	21 ธ.ค. 63 ผลพบเชื้อ มีอาการเจ็บคอ มีน้ำมูก และปวดศีรษะ	รพ.ศิริราช
รายที่ 12		เพศหญิง อายุ 35 ปี สัญชาติไทย อาชีพ ประมง	20 ธ.ค. 63 ผลพบเชื้อ มีอาการไอ และมีเสมหะ	รพ.เอกชน สุพรรณบุรี
รายที่ 13		เพศชาย อายุ 64 ปี สัญชาติไทย อาชีพ รับจ้าง	20 ธ.ค. 63 ผลพบเชื้อ ไม่มีอาการ	รพ.หนองไผ่
รายที่ 14		เพศชาย อายุ 57 ปี สัญชาติไทย อาชีพ ค้าขาย	21 ธ.ค. 63 ผลพบเชื้อ มีอาการไข้ และมีน้ำมูก	รพ.พิมาย
รายที่ 15		เพศชาย อายุ 23 ปี สัญชาติไทย อาชีพ พนักงานขับรถขนส่งอาหารทะเล	21 ธ.ค. 63 ผลพบเชื้อ มีอาการไข้	รพ.เจ้าพระยาอภัยภูเบศร
รายที่ 16		เพศชาย อายุ 49 ปี สัญชาติไทย อาชีพ รับจ้างขนส่งอาหารทะเล	21 ธ.ค. 63 ผลพบเชื้อ ไม่มีอาการ	รพ.เจ้าพระยาอภัยภูเบศร
รายที่ 17		เพศหญิง อายุ 65 ปี สัญชาติไทย อาชีพ ค้าขาย	21 ธ.ค. 63 ผลพบเชื้อ ไม่มีอาการ	รพ.เอกชน กทม.
รายที่ 18		เพศชาย อายุ 43 ปี สัญชาติไทย อาชีพ รับจ้างส่งอาหารทะเล	21 ธ.ค. 63 ผลพบเชื้อ ไม่มีอาการ	รพ.บ้านโพธิ์
รายที่ 19		เพศชาย อายุ 39 ปี สัญชาติไทย อาชีพ รับจ้างส่งอาหารทะเล	22 ธ.ค. 63 ผลพบเชื้อ ไม่มีอาการ	รพ.บ้านโพธิ์
รายที่ 20		เพศชาย อายุ 36 ปี สัญชาติไทย อาชีพ ค้าขาย	21 ธ.ค. 63 ผลพบเชื้อ ไม่มีอาการ	รพ.ประสาน



ผู้ป่วยรายใหม่ประเทศไทย วันที่ 23 ธันวาคม 2563 : 46 ราย (ยอดสะสม 5,762 ราย)

2. ติดเชื้อในประเทศ (อยู่ระหว่างการสอบสวน)

	ประวัติเสี่ยง/จังหวัดที่ตรวจ Lab	ลักษณะผู้ติดเชื้อ	การตรวจหาเชื้อ	เข้าพักรักษา / รพ.
รายที่ 21	มีประวัติเชื่อมโยงกับตลาดกลางกุ้ง	เพศหญิง อายุ 59 ปี สัญชาติไทย อาชีพ ค้าขาย	20 ธ.ค. 63 ผลพบเชื้อ มีอาการเจ็บคอ และปวดกล้ามเนื้อ ในวันที่ 21 ธ.ค. 63	รพ.เอกชน กทม.
รายที่ 22		เพศหญิง อายุ 48 ปี สัญชาติไทย อาชีพ ค้าขาย	20 ธ.ค. 63 ผลพบเชื้อ มีอาการไอ มีเสมหะ มีน้ำมูก และจมูกไม่ได้กลิ่น	รพ.เอกชน กทม.
รายที่ 23		เพศหญิง อายุ 37 ปี สัญชาติไทย อาชีพ ค้าขาย	21 ธ.ค. 63 ผลพบเชื้อ มีอาการจมูกไม่ได้กลิ่น	สถาบันประสาทวิทยา
รายที่ 24		เพศชาย อายุ 51 ปี สัญชาติจีน อาชีพ ธุรกิจส่วนตัว	21 ธ.ค. 63 ผลพบเชื้อ ไม่มีอาการ	รพ.เอกชน กทม.
รายที่ 25		เพศชาย อายุ 48 ปี สัญชาติไทย อาชีพ ค้าขาย	20 ธ.ค. 63 ผลพบเชื้อ มีอาการไข้ มีน้ำมูก และปวดกล้ามเนื้อ	รพ.เอกชน กทม.
รายที่ 26		เพศหญิง อายุ 29 ปี สัญชาติไทย อาชีพ ค้าขาย	21 ธ.ค. 63 ผลพบเชื้อ ไม่มีอาการ	รพ.สมเด็จพระสังฆราช พระนครศรีอยุธยา
รายที่ 27		เพศหญิง อายุ 32 ปี สัญชาติไทย อาชีพ ค้าขาย	21 ธ.ค. 63 ผลพบเชื้อ มีอาการเจ็บคอ หายใจลำบาก ปวดศีรษะ และจมูกไม่ได้กลิ่น	รพ.สมเด็จพระสังฆราช พระนครศรีอยุธยา
รายที่ 28		เพศชาย อายุ 43 ปี สัญชาติไทย อาชีพ ค้าขาย	21 ธ.ค. 63 ผลพบเชื้อ ไม่มีอาการ	รพ.ขอนแก่น
รายที่ 29		เพศชาย อายุ 43 ปี สัญชาติไทย อาชีพ พนักงานขับรถขนส่งอาหารทะเล	21 ธ.ค. 63 ผลพบเชื้อ ไม่มีอาการ	รพ.คลองขลุง
รายที่ 30		เพศหญิง อายุ 48 ปี สัญชาติเมียนมา เป็นแม่บ้าน	21 ธ.ค. 63 ผลพบเชื้อ ไม่มีอาการ	รพ.กระบี่



ผู้ป่วยรายใหม่ประเทศไทย วันที่ 23 ธันวาคม 2563 : 46 ราย (ยอดสะสม 5,762 ราย)

2. ติดเชื้อในประเทศ (อยู่ระหว่างการสอบสวน) (ต่อ)

รายที่	ประวัติเสี่ยง/จังหวัดที่ตรวจ Lab	ลักษณะผู้ติดเชื้อ	การตรวจหาเชื้อ	เข้าพัก / รพ.	
รายที่ 31	สัมผัสผู้ป่วยยืนยันตลาดกลางกุ้ง	เพศชาย อายุ 52 ปี สัญชาติไทย อาชีพ รับจ้าง	21 ธ.ค. 63 ผลพบเชื้อ มีเสมหะ	รพ.สมุทรปราการ	
รายที่ 32		เพศชาย อายุ 41 ปี สัญชาติไทย อาชีพ ออกแบบแสง	มีอาการไข้ (อุณหภูมิ 38.4) ปวดศีรษะ ปวดเมื่อยตามตัว จมูกไม่ได้กลิ่น และลิ้นไม่รับรส	รพ.เอกชน กทม.	
รายที่ 33		เพศชาย อายุ 40 ปี สัญชาติไทย อาชีพ ผู้จัดการร้านมอเดิร์นไซต์	21 ธ.ค. 63 ผลพบเชื้อ มีอาการไข้ เจ็บคอ มีน้ำมูก และปวดศีรษะ	รพ.วชิระภูเก็ต	
รายที่ 34		เพศหญิง อายุ 46 ปี สัญชาติไทย อาชีพ พนักงานร้านอาหาร	21 ธ.ค. 63 ผลพบเชื้อ ไม่มีอาการ	รพ.สระบุรี	
รายที่ 35		เพศหญิง อายุ 36 ปี สัญชาติไทย อาชีพ พนักงานร้านอาหาร	21 ธ.ค. 63 ผลพบเชื้อ มีอาการไอ เจ็บคอ และมีเสมหะ	รพ.สระบุรี	
รายที่ 36		เพศหญิง อายุ 17 ปี สัญชาติไทย เป็นนักเรียน	21 ธ.ค. 63 ผลพบเชื้อ ไม่มีอาการ	รพ.บ้านโพธิ์	
รายที่ 37		เพศหญิง อายุ 52 ปี สัญชาติไทย เป็นแม่บ้าน	21 ธ.ค. 63 ผลพบเชื้อ มีอาการเจ็บคอ	รพ. บางปะกง	
รายที่ 38		เพศหญิง อายุ 80 ปี สัญชาติไทย เป็นแม่บ้าน	21 ธ.ค. 63 ผลพบเชื้อ ไม่มีอาการ	รพ.ประสาน	
รายที่ 39		ไปสถานที่ชุมชน เช่น ตลาดนัด สถานที่ท่องเที่ยว ห้างสรรพสินค้า	เพศชาย อายุ 26 ปี สัญชาติไทย อาชีพ รับราชการ	20 ธ.ค. 63 ผลพบเชื้อ มีอาการไข้ และปวดเมื่อยตามร่างกาย	รพ.เอกชน ปทุมธานี
รายที่ 40			เพศชาย อายุ 28 ปี สัญชาติจีน นักท่องเที่ยว	20 ธ.ค. 63 ผลพบเชื้อ ไม่มีอาการ (เคยมีอาการเมื่อ พ.ย. 63)	รพ.เอกชน กทม.



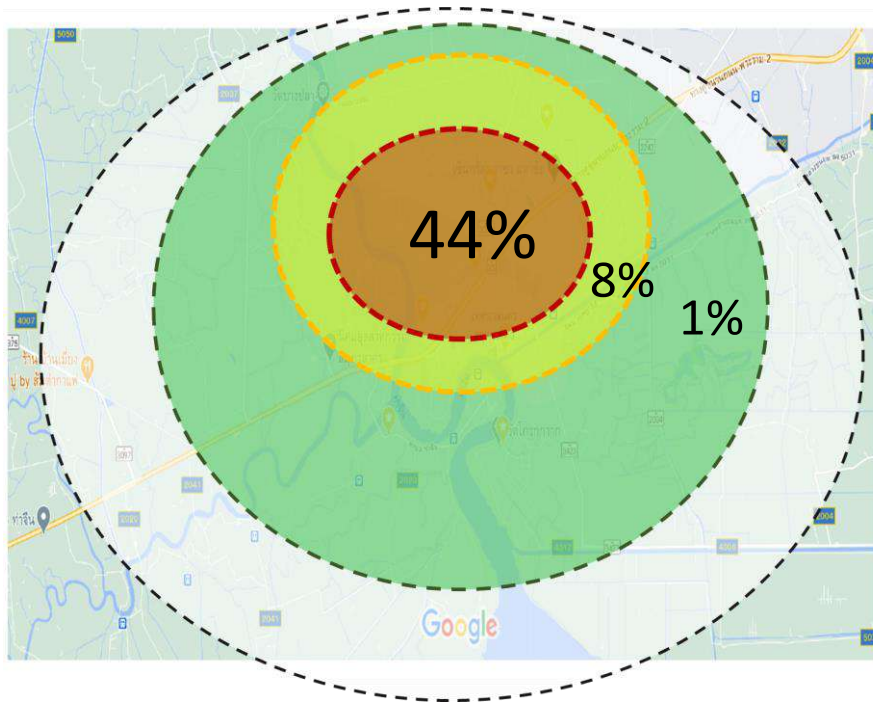
ผู้ป่วยรายใหม่ประเทศไทย วันที่ 23 ธันวาคม 2563 : 46 ราย (ยอดสะสม 5,762 ราย)

2. ติดเชื้อในประเทศ (อยู่ระหว่างการสอบสวน)

	ประวัติเสี่ยง/จังหวัดที่ตรวจ Lab	ลักษณะผู้ติดเชื้อ	การตรวจหาเชื้อ	เข้าพักรักษา / รพ.
รายที่ 41	มีประวัติสัมผัสกับชาวเมียนมาที่มีอาการป่วย	เพศชาย อายุ 63 ปี สัญชาติไทย เกษียณอายุราชการ	20 ธ.ค. 63 ผลพบเชื้อ มีอาการไอ ปวดกล้ามเนื้อ และถ่ายเหลว	รพ.พระนั่งเกล้า
รายที่ 42	ไปสถานที่ชุมชน เช่น ตลาดนัด สถานที่ท่องเที่ยว ห้างสรรพสินค้า	เพศชาย อายุ 37 ปี สัญชาติเมียนมา อาชีพ พนักงานบริษัท	20 ธ.ค. 63 ผลพบเชื้อ มีอาการจมูกไม่ได้กลิ่น	รพ.เอกชน กทม.
รายที่ 43	มีประวัติสัมผัสผู้ป่วยยืนยันรายก่อนหน้านี้	เพศหญิง อายุ 28 ปี สัญชาติไทย อาชีพ พนักงานห้างสรรพสินค้า	21 ธ.ค. 63 ผลพบเชื้อ มีอาการปวดศีรษะ ไอ เจ็บคอ และมีน้ำมูก	รพ.แม่สอด
รายที่ 44		เพศหญิง อายุ 31 ปี สัญชาติเมียนมา อาชีพ พนักงานห้างสรรพสินค้า	21 ธ.ค. 63 ผลพบเชื้อ มีอาการไข้	รพ.แม่สอด
รายที่ 45	อยู่ระหว่างการสอบสวน	เพศชาย อายุ 28 ปี สัญชาติไทย อาชีพ วิศวกร	21 ธ.ค. 63 ผลพบเชื้อ มีอาการเจ็บคอ และปวดศีรษะ	รพ.เอกชน นนทบุรี
รายที่ 46		เพศหญิง อายุ 24 ปี สัญชาติไทย อาชีพ พนักงานโรงงาน	21 ธ.ค. 63 ผลพบเชื้อ มีอาการเจ็บคอ มีเสมหะ และมีน้ำมูก	รพ.ขอนแก่น



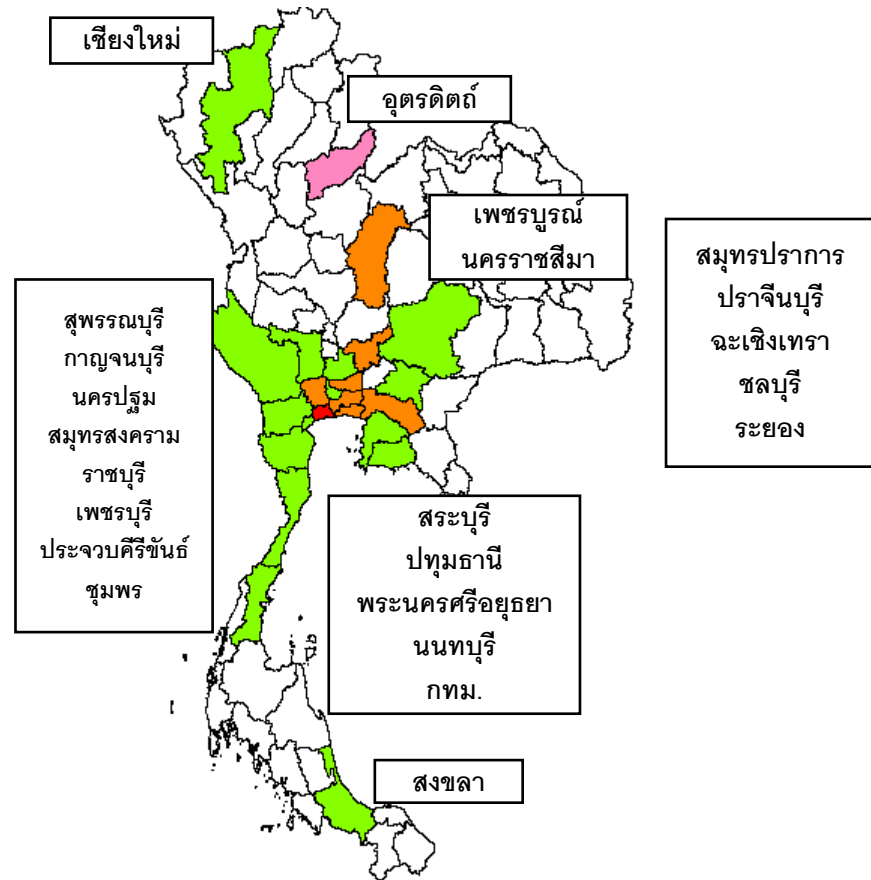
ผลการค้นหาผู้ป่วยเพิ่มเติม อ.เมืองสมุทรสาคร จ.สมุทรสาคร



พื้นที่	จำนวน
ตลาดกลางกุ้ง	914/2051 (44%)
ตลาดทะเลไทย	91/653 (14%)
ชุมชนซอยเศรษฐกิจ	134/2060 (6.5%)
สะพานปลา	2/241 (1%)
บ้านเอื้ออาทร	-
ตลาดโกรกกราก	-
ชุมชนเดิมบางสาม	-
ตลาดมหาชัย	-
ตลาดศาลเจ้า	-
ชุมชนเดิมบางสาม	-
Central มหาชัย	-
ชุมชนวัดบึงขุรุย์	-

จังหวัด 23 อันดับแรกของผู้ที่ติดต่อค้าขายไปตลาดกลางกุ้ง ช่วง 1-18 ธ.ค.
และสถานการณ์การติดเชื้อโควิด-19 ณ วันที่ 23 ธันวาคม 2563

จังหวัด	จำนวนผู้ติดเชื้อ (22 ธ.ค. 63)
สมุทรปราการ	3
สระบุรี	5
กทม.	9
ปทุมธานี	2
นครปฐม	3
อุตรดิตถ์	1
ฉะเชิงเทรา	1
เพชรบูรณ์	1
รวม	25



1 จังหวัด 1 แล็บ รายงานผลใน 24 ชั่วโมง

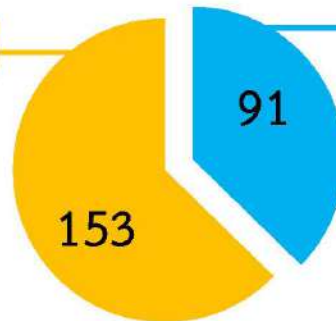
จำนวนห้องปฏิบัติการที่ได้รับการรับรองตรวจ COVID-19 244 แห่ง



- จังหวัดที่อยู่ระหว่างเตรียมการเปิดตรวจ
- จังหวัดที่เปิดตรวจแล้ว

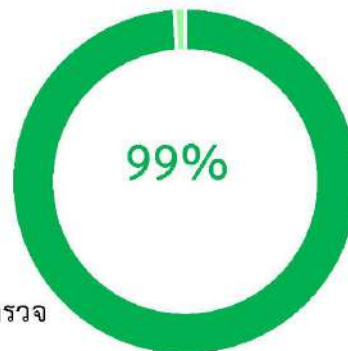
ต่างจังหวัด

- ภาครัฐ 124 แห่ง
- ภาคเอกชน 29 แห่ง



กรุงเทพมหานครและปริมณฑล

- ภาครัฐ 38 แห่ง
- ภาคเอกชน 53 แห่ง



ครอบคลุม



77
จังหวัด
(รวม กทม.)



76
จังหวัด
(รวม กทม.)

หมายเหตุ : เหลือ 1 จังหวัด ได้แก่ สิงห์บุรี

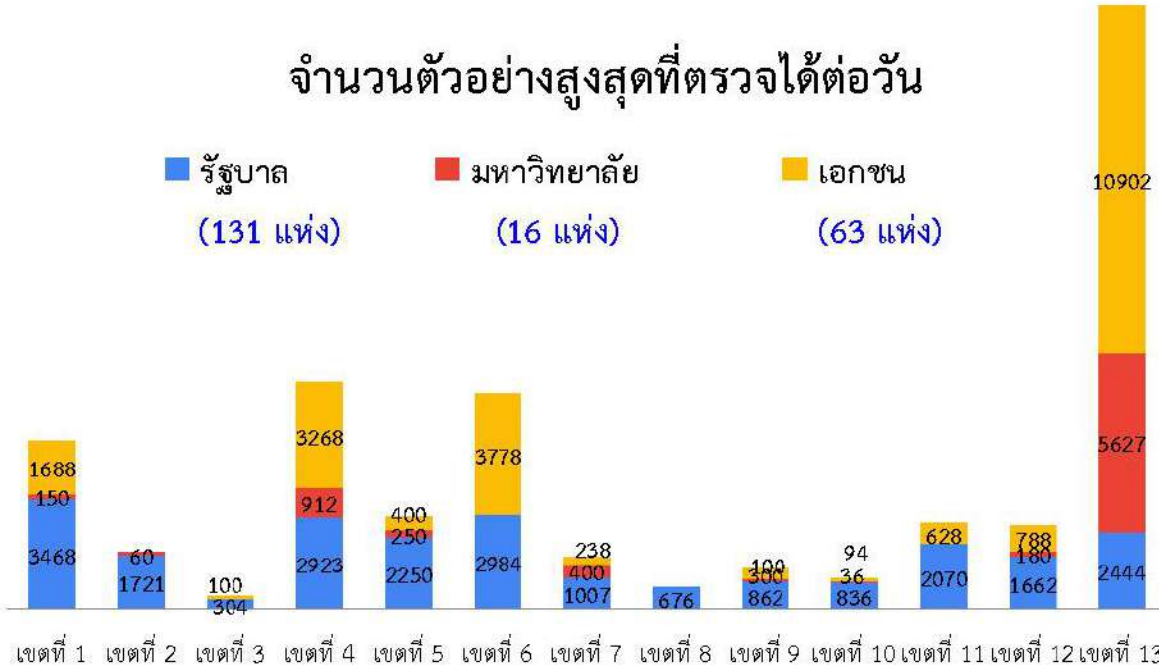
ความพร้อมทางห้องปฏิบัติการเครือข่าย กรณีสอบสวนโรค/สถานการณ์ฉุกเฉิน

ผลการสำรวจจากเครือข่าย

จำนวน 210/244 แห่ง (ร้อยละ 86)

จำนวนตัวอย่างสูงสุดที่ตรวจได้ต่อวัน

■ รัฐบาล (131 แห่ง)
■ มหาวิทยาลัย (16 แห่ง)
■ เอกชน (63 แห่ง)



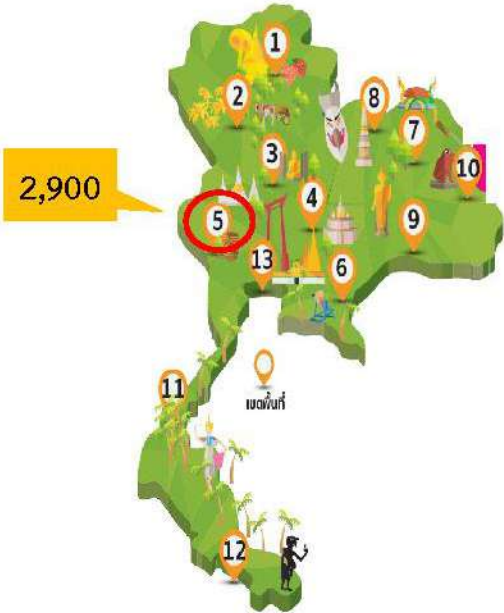
จำนวนตัวอย่างสูงสุดที่ตรวจได้ต่อวัน	
เอกชน	22,184
มหาวิทยาลัย	7,715
รัฐบาล	23,207
Total	53,106

อ้างอิง: ข้อมูลแบบสำรวจ เมื่อวันที่ 21 ธ.ค.63

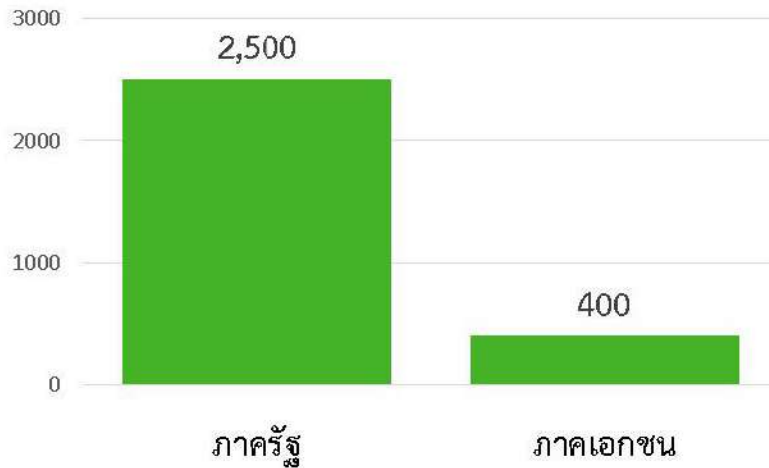
ความพร้อมทางห้องปฏิบัติการเครือข่าย กรณีสอบสวนโรค/สถานการณ์ฉุกเฉิน

จำนวนตัวอย่างที่รองรับสอบสวนโรค (ต่อวัน)

เขตสุขภาพที่ 5



จำนวนตัวอย่างสูงสุดที่ตรวจได้ต่อวัน



ห้องปฏิบัติการส่วนกลาง

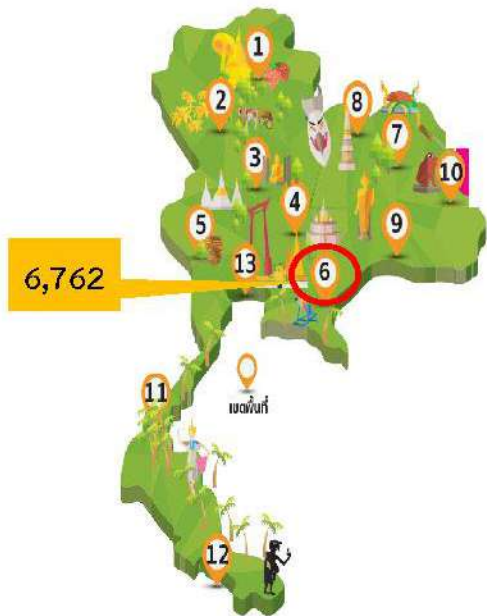
- กรมวิทยาศาสตร์การแพทย์
- รพ.รามธิบดี
- รพ.จุฬาลงกรณ์
- รพ.ศิริราช
- คณะเทคนิคการแพทย์ มหิดล
- สถาบันป้องกันควบคุมโรคเขตเมือง
- สถาบันบำราศนราดูร

ส่วนกลางสนับสนุนการตรวจได้
เพิ่มเติม 8,800 ตัวอย่างต่อวัน

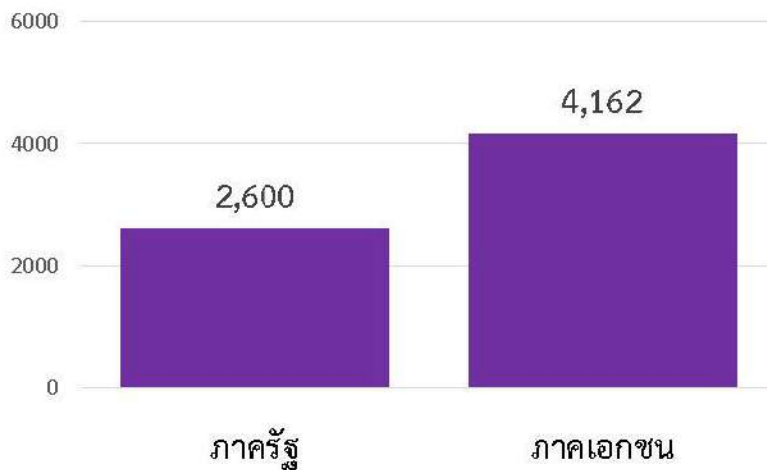
ความพร้อมทางห้องปฏิบัติการเครือข่าย กรณีสอบสวนโรค/สถานการณ์ฉุกเฉิน

จำนวนตัวอย่างที่รองรับสอบสวนโรค (ต่อวัน)

เขตสุขภาพที่ 6



จำนวนตัวอย่างสูงสุดที่ตรวจได้ต่อวัน



ห้องปฏิบัติการส่วนกลาง

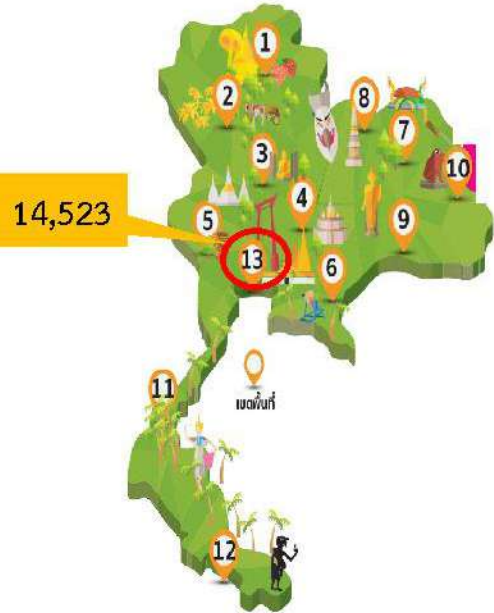
- กรมวิทยาศาสตร์การแพทย์
- รพ.รามาธิบดี
- รพ.จุฬาลงกรณ์
- รพ.ศิริราช
- คณะเทคนิคการแพทย์ มหิดล
- สถาบันป้องกันควบคุมโรคเขตเมือง
- สถาบันบำราศนราดูร

ส่วนกลางสนับสนุนการตรวจได้
เพิ่มเติม 8,800 ตัวอย่างต่อวัน

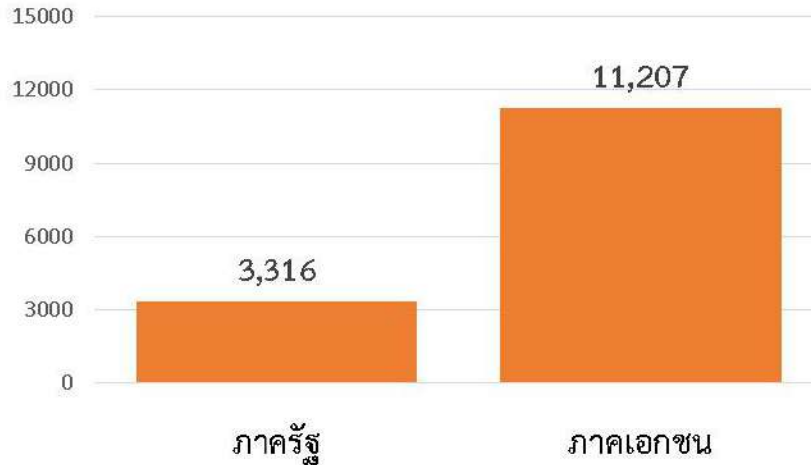
ความพร้อมทางห้องปฏิบัติการเครือข่าย กรณีสอบสวนโรค/สถานการณ์ฉุกเฉิน

จำนวนตัวอย่างที่รองรับสอบสวนโรค (ต่อวัน)

เขตสุขภาพที่ 13 (กทม.)



จำนวนตัวอย่างสูงสุดที่ตรวจได้ต่อวัน



ห้องปฏิบัติการส่วนกลาง

- กรมวิทยาศาสตร์การแพทย์
- รพ.รามาธิบดี
- รพ.จุฬาลงกรณ์
- รพ.ศิริราช
- คณะเทคนิคการแพทย์ มหิดล
- สถาบันป้องกันควบคุมโรคเขตเมือง
- สถาบันบำราศนราดูร

ส่วนกลางสนับสนุนการตรวจได้
เพิ่มเติม 8,800 ตัวอย่างต่อวัน



แนวทางการตรวจต่อไป

การตรวจแบบรวมตัวอย่าง (pooled sample testing)

วิธีทำ Pooled swab

ใช้ NP swab 4 ตัวอย่าง(หลอด)

- ดูดแบ่งตัวอย่างหลอดละ 100 ไมโครลิตร รวมในหลอดเดียวกัน
 - นำไปสกัดสารพันธุกรรมตามกระบวนการสกัดปกติ
- * ห้องปฏิบัติการต้องประเมินกับน้ำยาก่อนนำไปใช้งานจริง
- ** ห้องปฏิบัติการที่ตรวจด้วยวิธีนี้ได้
- กรมวิทยาศาสตร์การแพทย์ (ส่วนกลาง และศวก.ทุกแห่ง)



(ลดต้นทุนลงประมาณ 4 เท่า)

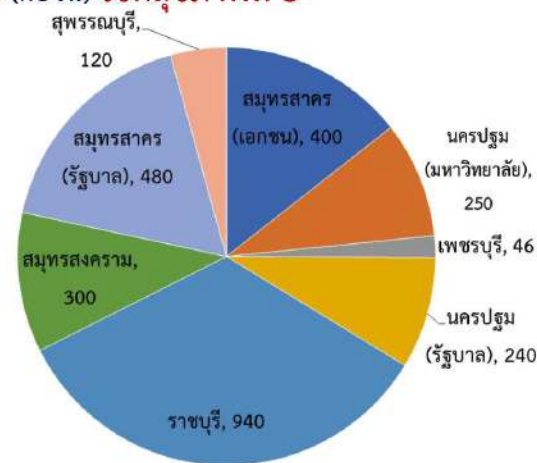
* กรณี Pool sample ใช้เฉพาะในกรณีการสำรวจที่คาดว่าจะมีผลตรวจเป็นบวกน้อยกว่าร้อยละ 1

แผนการเก็บตัวอย่างและศักยภาพเขตสุขภาพที่ 5

ห้องปฏิบัติการที่รองรับการตรวจโควิดเพิ่มเติม ส่วนกลาง

- | | |
|---------------------------------------|------|
| 1. โรงพยาบาลรามาริบัติ | 1000 |
| 2. จุฬาลงกรณ์มหาวิทยาลัย | 600 |
| 3. กรมวิทยาศาสตร์ส่วนกลาง | 1000 |
| 4. โรงพยาบาลศิริราชพยาบาล | 1000 |
| 5. คณะเทคนิคการแพทย์ มหาวิทยาลัยมหิดล | 1000 |
| 6. สถาบันป้องกันควบคุมโรคเขตเมือง | |
| 7. สถาบันบำราศนราดูร | |

จำนวนตัวอย่างที่รองรับสอบสวนโรค (ต่อวัน) เขตสุขภาพที่ 5



ประมาณ 6,000 ตัวอย่างต่อวัน

จากแผนการดำเนินงาน ค้นหาผู้ป่วยเพิ่มเติมในชุมชน 10,300 ตัวอย่าง

วันที่	สถานที่	จำนวน (คน)
20 ธันวาคม 2563	1. ตลาดไทย	500
	2. ตลาดแม่พ่วง แม่ค้าอาหารทะเล และผู้ส่งส่วยหรือมีอาการ	300
	3. หอพักบริเวณตลาดไทยยูเนี่ยน	2,000
22 ธันวาคม 2563	4. บ้านเอื้ออาทรท่าจีน	2,500
	5. ตลาดเคหะนาดี	1,000
23 ธันวาคม 2563	6. ตลาดนัด และหอพักมหาชัยนิเวศ	3,000



สถานการณ์ COVID-19 ทั่วโลก 216 ประเทศ 2 เขตบริหารพิเศษ 2 เรือสำราญ

Confirmed 78,360,768
+604,973

Severe 106,353
+74 (0.1%)

Recovered 55,121,982
+511,694 (70.3%)

Deaths 1,723,771
+13,180 (2.2%)

PLACES		CONFIRMED	NEW CASES	DEATHS	ACTIVE CASES	PLACES		CONFIRMED	NEW CASES	DEATHS	ACTIVE CASES
1	USA	18,684,628	199,080	330,824(3,376)	7,408,707	11	Argentina	1,555,279	8,141	42,254(257)	133,299
2	India	10,099,308	23,886	146,476(331)	290,135	12	Colombia	1,530,593	12,526	40,931(251)	95,288
3	Brazil	7,320,020	55,799	188,285(963)	776,763	13	Mexico	1,338,426	5,370	119,495(396)	222,629
4	Russia	2,906,503	28,776	51,912(561)	535,071	14	Poland	1,214,525	7,192	25,783(309)	234,470
5	France	2,490,946	11,795	61,702(487)	2,243,186	15	Iran	1,170,743	6,208	54,003(187)	212,742
6	UK	2,110,314	36,804	68,307(691)	N/A	16	Peru	1,000,153	1,678	37,218(45)	26,753
7	Turkey	2,062,960	19,256	18,602(251)	177,543	17	Ukraine	979,506	8,513	16,897(232)	362,321
8	Italy	1,977,370	13,318	69,842(628)	605,955	18	South Africa	940,212	9,501	25,246(339)	106,725
9	Spain	1,838,654	8,544	49,520(260)	N/A	19	Netherlands	710,683	9,810	10,633(114)	N/A
10	Germany	1,556,611	22,495	28,241(944)	391,670	20	Indonesia	678,125	6,347	20,257(172)	105,146

144. Thailand 5,762 (+46) cases 60 Deaths

(ข้อมูล ณ 23 ธันวาคม 2563 เวลา 10.00 น.)

ที่มา : worldometers



สถานการณ์ COVID-19 ทั่วโลก 216 ประเทศ 2 เขตบริหารพิเศษ 2 เรือสำราญ

PLACES	CONFIRMED	NEW CASES	DEATHS	ACTIVE CASES	
21	Czechia	635,414	7,860	10,562(55)	83,840
22	Belgium	626,911	981	18,697(71)	565,180
23	Romania	598,792	5,009	14,636(155)	75,177
24	Chile	589,189	1,701	16,217(20)	13,127
25	Iraq	586,503	1,158	12,725(15)	49,434
26	Canada	521,509	6,195	14,425(93)	75,523
27	Bangladesh	503,501	1,318	7,329(17)	54,243
28	Philippines	462,815	1,314	9,021(66)	24,375
29	Pakistan	460,672	1,704	9,474(82)	40,261
30	Morocco	420,648	2,646	7,030(30)	30,693
31	Switzerland	418,266	4,275	6,924(143)	99,842
32	Sweden	389,439	0	8,167(23)	N/A
33	Israel	382,487	4,228	3,136(25)	28,165
34	Portugal	378,656	2,436	6,254(63)	67,577
35	Saudi Arabia	361,359	181	6,139(8)	2,971

PLACES	CONFIRMED	NEW CASES	DEATHS	ACTIVE CASES	
36	Austria	342,226	1,853	5,540(105)	27,091
37	Serbia	307,827	4,080	2,782(49)	273,509
38	Hungary	306,368	1,238	8,462(180)	189,230
39	Jordan	279,892	2,444	3,627(23)	27,009
40	Nepal	255,236	722	1,798(3)	7,729
41	Panama	217,202	3,164	3,632(35)	37,142
42	Georgia	212,526	3,064	2,182(42)	21,936
43	Ecuador	206,364	35	1,3949	10,797
44	Azerbaijan	205,877	2,284	2,294(41)	56,384
45	Japan	200,658	2,135	2,944(44)	28,372
46	Croatia	197,323	1,595	3,328(71)	15,115
47	UAE	195,878	1,226	642(3)	23,785
48	Bulgaria	194,271	1,799	6,879(114)	82,302
49	Belarus	177,274	1,858	1,341(8)	21,126
50	Dominican Republic	161,930	878	2,398(13)	33,817

(ข้อมูล ณ 23 ธันวาคม 2563 เวลา 10.00 น.)

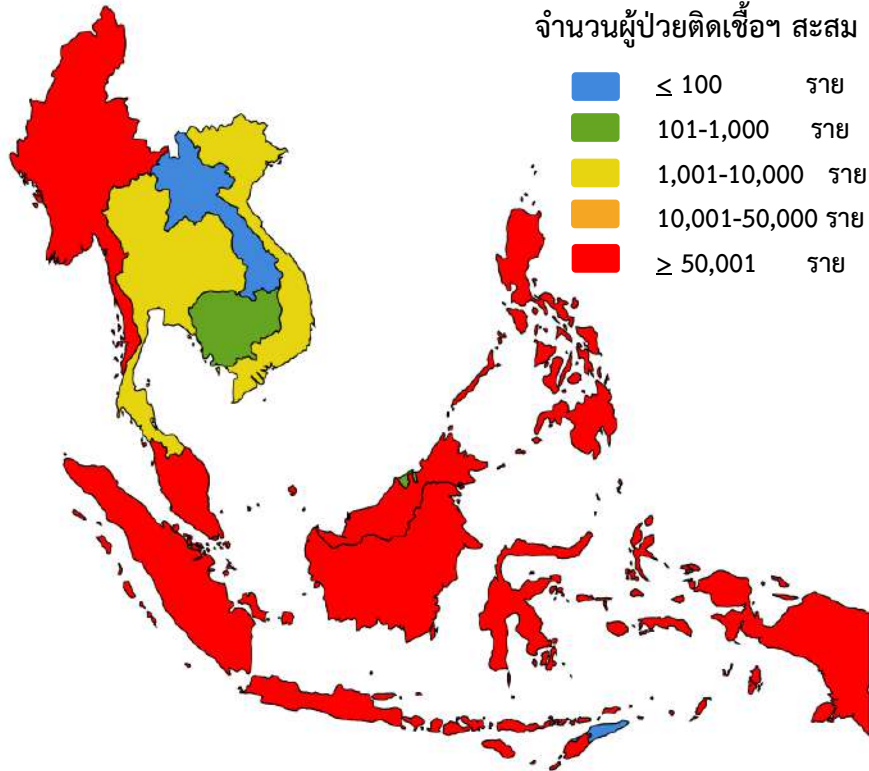
ที่มา : [worldometers](https://www.worldometers.info/)



สถานการณ์ COVID-19 ประเทศในทวีปเอเชีย

ประเทศในเอเชียพบผู้ป่วยอย่างต่อเนื่อง ได้แก่

อินเดีย อินโดนีเซีย ปากีสถาน ญี่ปุ่น บังคลาเทศ ฟิลิปปินส์ เมียนมา



	PLACES	CONFIRMED	NEW CASES	DEATHS	ACTIVE CASES
2	India	10,099,308	23,886	146476(331)	290,135
20	Indonesia	678,125	6,347	20257(172)	105,146
27	Bangladesh	503,501	1,318	7329(17)	54,243
28	Philippines	462,815	1,314	9021(66)	24,375
29	Pakistan	460,672	1,704	9474(82)	40,261
45	Japan	200,658	2,135	2944(44)	28,372
68	Myanmar	117,946	964	2484(19)	17,643
75	Malaysia	97,389	2,062	439(1)	17,646
86	Singapore	58,461	29	29	128
89	S. Korea	52,550	867	739(24)	15,085
144	Thailand	5,762	46	60	1,607
169	Vietnam	1,420	6	35	104
189	Cambodia	363	0	0	14
197	Brunei	152	0	3	0
204	Laos	41	0	0	4



เกาหลีใต้ปิดสกีรีสอร์ททั่วประเทศ สกัดโควิด-19

สำนักข่าวต่างประเทศรายงานจากกรุงโซล ประเทศเกาหลีใต้ เมื่อวันที่ 22 ธ.ค. ว่านายจอง ซเย-คยุน นายกรัฐมนตรีของเกาหลีใต้ แถลงเมื่อวันอังคาร เรื่องการปิดสกีรีสอร์ทและสถานที่ท่องเที่ยวอดนียมทุกแห่งในช่วงฤดูหนาว ระหว่างวันที่ 24 ธ.ค. ถึง 3 ม.ค. นี้ ขณะที่มาตรการห้ามรวมกลุ่ม "เกินกว่า 4 คน" ไม่ว่าจะเป็นสถานที่ในร่มหรือกลางแจ้ง มีผลบังคับใช้ในกรุงโซล เมืองอินชอน และจังหวัดคยองกี ระหว่างวันที่ 23 ธ.ค. ถึงวันที่ 3 ม.ค.นี้ เพื่อยับยั้งการแพร่กระจายของเชื้อไวรัสโคโรนาสายพันธุ์ใหม่





ออสเตรเลีย' ยกเลิกเที่ยวบิน 'ซิดนีย์' ปิดเมืองสกัดโควิดรอบใหม่

ออสเตรเลีย สั่งยกเลิกเที่ยวบิน ภายในประเทศที่มีกำหนดออกเดินทางจากเมืองซิดนีย์ในวันนี้ นับสืบเที่ยวบิน เพื่อสกัดการแพร่ระบาดของ โควิด-19 รอบใหม่ ก่อนที่เทศกาลคริสต์มาสจะมาถึงในอีกเพียง 4 วัน การยกเลิกเที่ยวบิน ดังกล่าวน่าจะมีขึ้นหลังพบผู้ติดเชื้อโควิด-19 เป็นกลุ่มก้อนรอบใหม่ในแถบชานเมือง บริเวณชายฝั่งทางตอนเหนือของเมืองซิดนีย์ เมื่อสัปดาห์ที่ผ่านมา โดยนับจนถึงวันอาทิตย์ (20 ธ.ค.) พบผู้ติดเชื้อสะสมเกือบ 70 รายในซิดนีย์ ซึ่งได้สร้างความปั่นป่วน ให้กับแผนการเดินทางท่องเที่ยวในช่วงคริสต์มาสในรัฐและดินแดนอื่นๆ ที่มีพรมแดนติดกับเมืองซิดนีย์

ทั้งนี้ มีการระบุว่าผู้ติดเชื้อโควิด-19 ได้ไปเยือนสถานที่กว่า 80 แห่ง รวมถึงคาเฟ่ ยิม คาลิโน และซูเปอร์มาร์เก็ตทั่วซิดนีย์ โดยเจ้าหน้าที่ได้เตือนให้ทุกคนที่อยู่ในสถานที่ดังกล่าวเข้ารับการตรวจหาเชื้อโควิดและกักตัวเองในที่ที่ ทางด้านสายการบินแควนตัส ระบุว่า เที่ยวบินระหว่างซิดนีย์และเมลเบิร์น รวมถึงเที่ยวบินในประเทศเส้นทางอื่นๆ จะถูกยกเลิกตั้งแต่วันจันทร์นี้เป็นต้นไป





ซาอุดีอาระเบียปิดประเทศ 1 สัปดาห์ สกัดเชื้อโควิด-19 กระจายพันธุ์

เว็บไซต์ข่าว Arab News รายงานว่า รัฐบาลซาอุดีอาระเบียมีคำสั่งยกเลิกเที่ยวบินระหว่างประเทศทั้งขาเข้าและขาออก นอกจากนี้ยังปิดท่าเรือ และปิดพรมแดน เป็นระยะเวลา 1 สัปดาห์ เพื่อป้องกันการนำเข้าเชื้อไวรัสโรคโควิด-19 ที่มีการกลายพันธุ์ สามารถแพร่ได้เร็วกว่าสายพันธุ์เก่าถึง 70% พบครั้งแรกที่อังกฤษ และต่อมาพบในอิตาลี มาตรการเข้มงวดของซาอุดีอาระเบีย ในเบื้องต้นกำหนดไว้ที่ 1 สัปดาห์ แต่อาจจะมีการพิจารณาขยายระยะเวลาออกไปอีก 1 สัปดาห์ แต่ทั้งนี้ทั้งนั้นขึ้นอยู่กับสถานการณ์ โดยขณะนี้หลายประเทศแถบยุโรปอย่างฝรั่งเศส สวิตเซอร์แลนด์ เดนมาร์ก สวีเดน เบลเยียม เยอรมนี ไอร์แลนด์ และอิตาลี เริ่มมีคำสั่งห้ามนักท่องเที่ยวจากอังกฤษเข้าประเทศแล้ว ในขณะที่ผู้นำอังกฤษเพิ่งประกาศมาตรการควบคุมโควิด-19 ระดับ "เทียร์ 4" ตั้งแต่เวลา 00.01 น. วันอาทิตย์ที่ 20 ธ.ค. เป็นต้นไป





ฮ่องกงเตรียมประกาศเคอร์ฟิวสกัดโควิด

รัฐบาลฮ่องกงอาจมีการประกาศใช้มาตรการเคอร์ฟิว และสั่งปิดธุรกิจที่ไม่จำเป็นต่างๆ เพื่อสกัดการแพร่ระบาดของโรคโควิด-19 ซึ่งยังปรากฏให้เห็นการแพร่ระบาดในชุมชน โดยฮ่องกงไม่เคยประกาศใช้มาตรการระดับนี้มาก่อน ฮ่องกงอาจต้องประกาศใช้มาตรการในระดับที่สูงขึ้นเพื่อป้องกันการแพร่ระบาดของโรคโควิด-19 อีกรอบ โดยเฉพาะอย่างยิ่งในช่วงเทศกาลสงกรานต์ปีที่มีความเสี่ยงอย่างยิ่ง มาตรการนี้ อาจรวมถึงการจำกัดจำนวนคนที่ได้รับอนุญาตให้ซื้อของนอกบ้านได้ ไปจนถึงการสั่งปิดธุรกิจที่ไม่จำเป็น และลดเวลาทำการของห้างสรรพสินค้า

อย่างไรก็ตาม ทางการฮ่องกงได้พยายามเลี่ยงการใช้มาตรการเคอร์ฟิวและล็อกดาวน์มาโดยตลอด เนื่องจากมีความกังวลเรื่องผลกระทบทางเศรษฐกิจ โดยฮ่องกงอาจมีการประกาศมาตรการรับมือการแพร่ระบาดในช่วงปลายวันนี้ตามเวลาฮ่องกง ซึ่งเป็นช่วงเวลาที่รัฐบาลฮ่องกงจะออกมาแถลงสรุปสถานการณ์โควิด-19 ตามกำหนด





ประเด็นที่น่าสนใจในต่างประเทศ

เมียนมาปิดสวนสาธารณะ-ทะเลสาบในย่างกุ้ง

เทศบาลเมืองย่างกุ้งออกแถลงการณ์เมื่อวันจันทร์ ปิดสวนสาธารณะทุกแห่ง สนามเด็กเล่น สวนสัตว์ และทะเลสาบอินยา ซึ่งเป็นทะเลสาบขนาดใหญ่ที่สุดในเมืองย่างกุ้ง เพื่อลดการรวมตัวของประชาชน เบื้องต้นสถานที่เหล่านี้จะปิดให้บริการจนถึงวันที่ 31 ธ.ค.นี้ "เป็นอย่างน้อย" ปัจจุบันเมียนมามีสถิติสะสมของผู้ป่วยโรคโควิด-19 อย่างน้อย 115,220 คน รักษาหายแล้ว 95,387 คน และเสียชีวิตสะสมอย่างน้อย 2,443 คน





**รายงาน
มาตรการ
รายวัน**

เที่ยวบินนำคนไทยที่ตกค้างกลับไทย

กระทรวงการต่างประเทศ



 กาตาร์ (โดฮา) QR830
3 คน สุวรรณภูมิ
DEC 23 คนไทยตกค้าง 06.35 น.

 เยอรมนี (แฟรงก์เฟิร์ต) LH772
3 คน สุวรรณภูมิ
DEC 23 คนไทยตกค้าง 07.50 น.

 สวิตเซอร์แลนด์ (ซูริก) LX180
18 คน สุวรรณภูมิ
DEC 23 คนไทยตกค้าง 08.40 น.

 ได้หวัน (ไทเป) CI833
10 คน สุวรรณภูมิ
DEC 23 คนไทยตกค้าง 09.50 น.

 สิงคโปร์ SQ8544
1 คน สุวรรณภูมิ
DEC 23 คนไทยตกค้าง 10.55 น.

 สหรัฐอาหรับเอมิเรตส์ (ดูไบ) EK384
14 คน สุวรรณภูมิ
DEC 23 คนไทยตกค้าง 12.05 น.

 กาตาร์ (โดฮา) QR836
10 คน สุวรรณภูมิ
DEC 23 คนไทยตกค้าง 12.40 น.

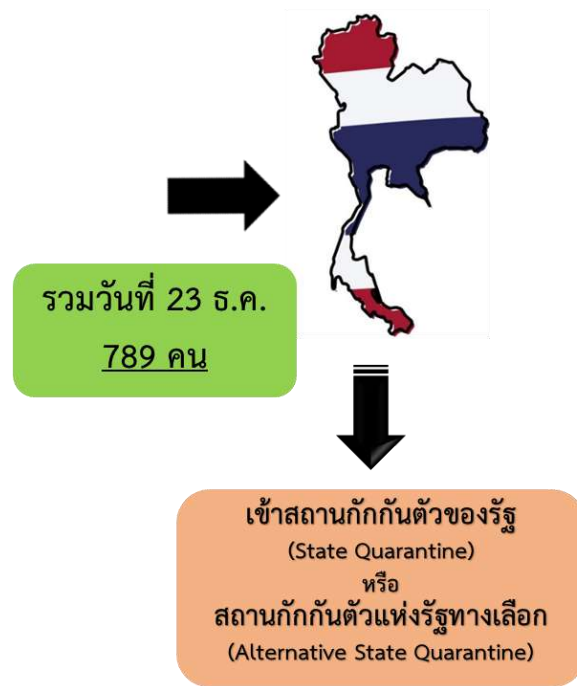
 อิสราเอล (เทลอาวีฟ) LY081
266 คน สุวรรณภูมิ
DEC 23 คนไทยตกค้าง 13.15 น.

 ฮองกง CX653
6 คน สุวรรณภูมิ
DEC 23 คนไทยตกค้าง 14.05 น.

 มาเลเซีย (กัวลาลัมเปอร์) MH782
12 คน สุวรรณภูมิ
DEC 23 คนไทยตกค้าง 16.05 น.

 ญี่ปุ่น (โตเกียว) NH847
216 คน สุวรรณภูมิ
DEC 23 คนไทยตกค้าง 16.50 น.

 ได้หวัน (ไทเป) TG633
230 คน สุวรรณภูมิ
DEC 23 คนไทยตกค้าง 16.50 น.



ข้อมูล ณ วันที่ 23 ธันวาคม 2563

เที่ยวบินนำคนไทยที่ตกค้างกลับไทย

กระทรวงการต่างประเทศ



 เยอรมนี (แฟรงก์เฟิร์ต) LH772
สุวรรณภูมิ 07.50 น.
60 คน
คนไทยตกค้าง

DEC 24

 ซาอุดีอาระเบีย (ผ่านดูไบ) EK384
สุวรรณภูมิ 12.05 น.
1 คน
คนไทยตกค้าง

DEC 24

 อินโดนีเซีย (จาการ์ตา) GA866
สุวรรณภูมิ 13.10 น.
100 คน
คนไทยตกค้าง

DEC 24

 เกาหลีใต้ (โซล) TG657
สุวรรณภูมิ 14.45 น.
200 คน
คนไทยตกค้าง

DEC 24

 ญี่ปุ่น (โอซากา) TG623
สุวรรณภูมิ 15.45 น.
50 คน
คนไทยตกค้าง

DEC 24

 นิวซีแลนด์ (ผ่านสิงคโปร์) SQ976
สุวรรณภูมิ 17.00 น.
1 คน
คนไทยตกค้าง

DEC 24

 ญี่ปุ่น (โตเกียว) TG643
สุวรรณภูมิ 17.05 น.
50 คน
คนไทยตกค้าง

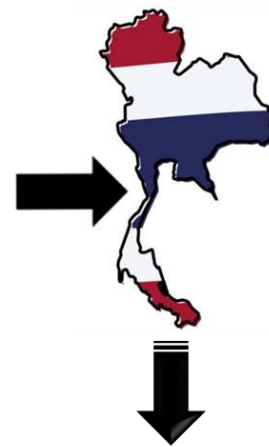
DEC 24

 ฮองกง EK385
สุวรรณภูมิ 22.50 น.
2 คน
คนไทยตกค้าง

DEC 24

 สหรัฐอเมริกา (ผ่านโซล) OZ741
สุวรรณภูมิ 23.10 น.
160 คน
คนไทยตกค้าง

DEC 24



เข้าสถานกักกันตัวของรัฐ (State Quarantine) หรือ สถานกักกันตัวแห่งรัฐทางเลือก (Alternative State Quarantine)

รวมวันที่ 24 ธ.ค.
624 คน

ข้อมูล ณ วันที่ 23 ธันวาคม 2563

เที่ยวบินนำคนไทยที่ตกค้างกลับไทย



กระทรวงการต่างประเทศ



DEC 25



4 เที่ยวบิน
ไต้หวัน (ไทเป)
สหรัฐอเมริกา (ผ่านไทเป)
ฮังการี (โคโร)
เมียนมา (แอดดิสอาบาบา)

DEC 26



4 เที่ยวบิน
เยอรมนี (แฟรงก์เฟิร์ต)
อินเดีย
เช็ก (ผ่านโดฮา)
จอร์เจีย (ผ่านโดฮา)

DEC 27



3 เที่ยวบิน
ฝรั่งเศส (ปารีส)
มาลี (ผ่านสิงคโปร์)
อินโดนีเซีย/ซาอุดีอาระเบีย (ผ่านดูไบ)



DEC 28



6 เที่ยวบิน
เดนมาร์ก (โคเปนเฮเกน)
ปานามา (ผ่านแฟรงก์เฟิร์ต)
สหรัฐอเมริกา (ดับลิน)
ซาอุดีอาระเบีย (ผ่านอาบูดาบี)
โปแลนด์ (ผ่านโดฮา)
สหราชอาณาจักร (ลอนดอน)

DEC 29



2 เที่ยวบิน
เวียดนาม (ฮานอย)
โรมาเนีย (ผ่านโดฮา)

DEC 30



6 เที่ยวบิน
เกาหลีใต้ (โซล)
จีน (ปักกิ่ง)
ฟิลิปปินส์ (มะนิลา)
มาเลเซีย (ผ่านโดฮา)
มาเก๊า
ฮ่องกง

ข้อมูล ณ วันที่ 23 ธันวาคม 2563

ยอดสะสมตั้งแต่เริ่มโครงการ



ผู้ใช้งาน

50,189,337 คน (เพิ่ม 170,358)



ผ่านแพลตฟอร์มไทยชนะ = 49,139,354 คน (เพิ่ม 163,879)



ผ่านแอปฯ ไทยชนะ = 1,049,983 คน (เพิ่ม 6,479)



กิจการ/ร้านค้า
ลงทะเบียน

307,407 แห่ง (เพิ่ม 3,625)



DOWNLOAD

ดาวน์โหลดใช้
แอปพลิเคชัน

1,059,228 ครั้ง (เพิ่ม 12,088)



เช็กร้าน

ร้อยละการเช็คอิน



ผ่านแพลตฟอร์ม

92.1%



ผ่านแอปฯ

7.9%



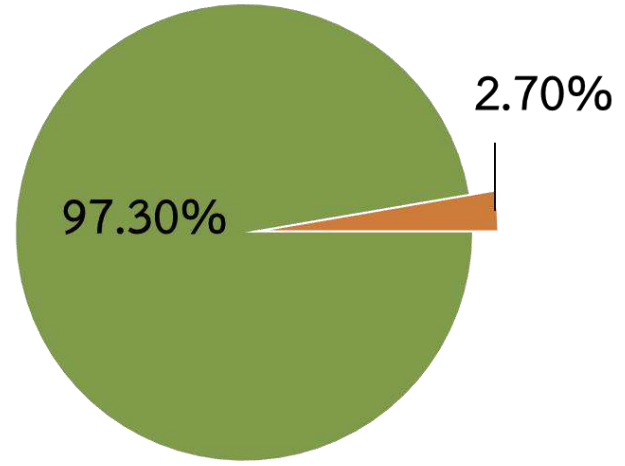
ศูนย์ปฏิบัติการแก้ไขสถานการณ์ฉุกเฉินด้านความมั่นคง

การตรวจกิจการ/กิจกรรมตามมาตรการผ่อนคลาย



ผลการตรวจ	22 ธ.ค.63	1 ก.ค.-22 ธ.ค.63
จำนวน	20,824	2,699,639
ปฏิบัติไม่ครบ	563 (2.70%)	78,641 (2.91%)
ไม่มี "ไทยชนะ"	563 (2.70%)	-
ไม่ปฏิบัติ	0 (0%)	-

ผลการตรวจ "Platform ไทยชนะ" 22 ธ.ค.63



ตรวจตามมาตรการหลัก

ชุดตรวจร่วม	ชุดตรวจทั่วไป	ชุดตรวจส่วนกลาง
90	1,759	148

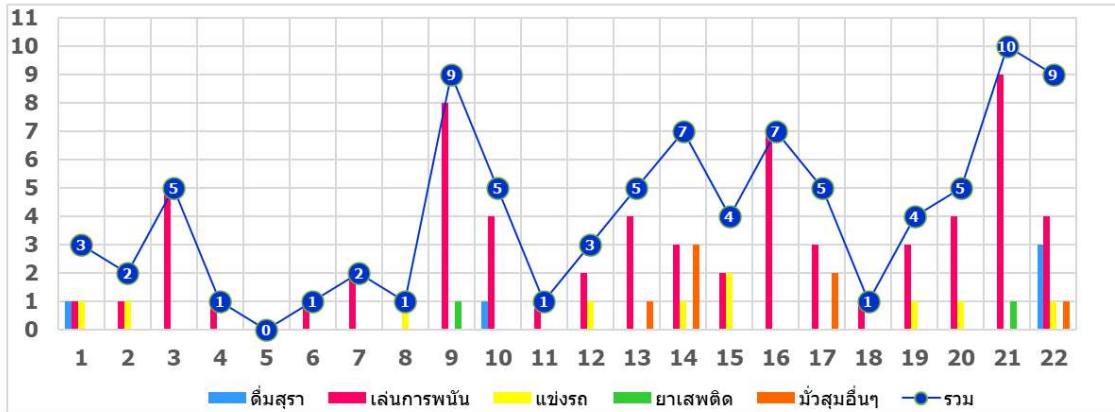


ตรวจอื่นๆ

ชุดตรวจตามมาตรการเสริม
กทม. สปก.จ. สปก.อ.สปก.ต. สปท.

ชุดตรวจเฉพาะ (ตามคู่มือ)
สธ. พณ. กก. วธ. ทส.

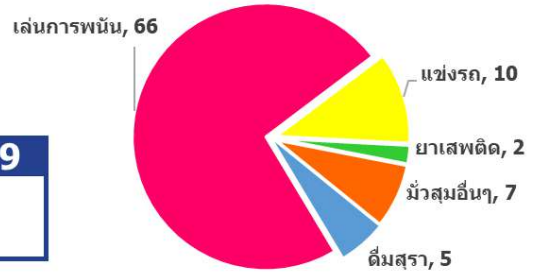
ข้อมูล ณ วันที่ 1-22 ธันวาคม 2563



ร้องเรียนเรื่อง การมั่วสุม/การกระทำผิด พ.ร.ก.๕



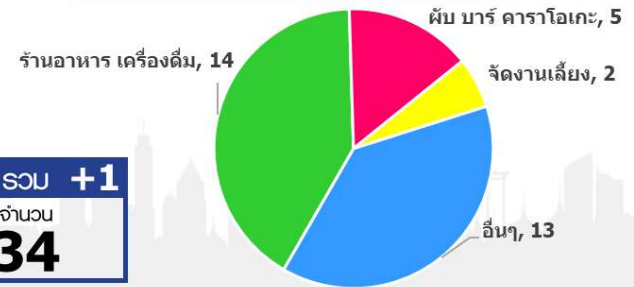
รวม+9
จำนวน
90



ร้องเรียนเรื่อง การไม่ปฏิบัติตามมาตรการพ่นคลาย



รวม +1
จำนวน
34



**ขอความร่วมมือ ผู้ว่าราชการจังหวัด นายแพทย์สาธารณสุขจังหวัดทุกแห่ง
ก่อนรายงานสถานการณ์ผู้ติดเชื้อไวรัสโคโรนา 2019 ต่อสื่อมวลชน
ขอให้แจ้งข้อมูลเข้าระบบรายงานของกองระบาดวิทยา กรมควบคุมโรค**



ศบค.
ศูนย์บริหารสถานการณ์
โควิด-19

#สู้ไปด้วยกัน #ประเทศไทยต้องชนะ